

本种蝌蚪常与大齿蟾 *Oreolalax major* 或宝兴齿蟾 *O. popei* 的蝌蚪生活在同一环境中，栖于溪流石块或石缝较多的水沟内。冬天不太活跃，大多数藏于深水的石块缝穴内。夏、秋季比较活跃，游泳敏捷，很少集群现象，常浮游在浅水的岩石或沙滩上，觅食腐殖质，当遇到洪水或其他惊扰，迅速逃避，藏入石块缝穴。蝌蚪属越冬类型，一般至少要越过两个冬天才能完成变态。

地理分布 四川(峨眉山、洪雅)。

(20) 南江齿蟾 *Oreolalax nanjiangensis* Fei et Ye, 1999 (图 100—图 102)

Scutigera popei: Hu, Zhao and Liu, 1966, Acta Zool. Sinica, Beijing, 18(1): 59—60(Mt. Guangwu, Nanjiang Co. Sichuan Prov.).

Oreolalax nanjiangensis Fei et Ye, 1999, in Fei, Ye and Li, 1999, Acta Zootaxon. Sinica, Beijing, 24(1): 107—113. Type locality: Mt. Guangwu, Nanjiang Co. Sichuan Prov. China; 1600m. Holotype: (CIB) 610544, ♂, SVL 58.8mm, by original designation.

鉴别特征 外形与宝兴齿蟾 *Oreolalax popei* 相近，但本种整个腹面及股后无斑纹；胫、跗部背面与体背部的疣粒几等大；体形较小，雄、雌性体长 57mm 左右。

形态 依据四川南江(11 雄、8 雌、4 幼及各期蝌蚪)标本。

成体：该蟾体长 57mm 左右，其他部位量度数据见表 37；体略扁平，头长略大于头宽；吻圆略突出于下唇，吻棱不显；鼻孔位吻眼之间；鼓膜隐于皮下；颊部向外倾斜，略凹陷；上颌齿发达，无犁骨齿；舌后端缺刻显著，咽鼓管孔大；眼大，瞳孔纵置。

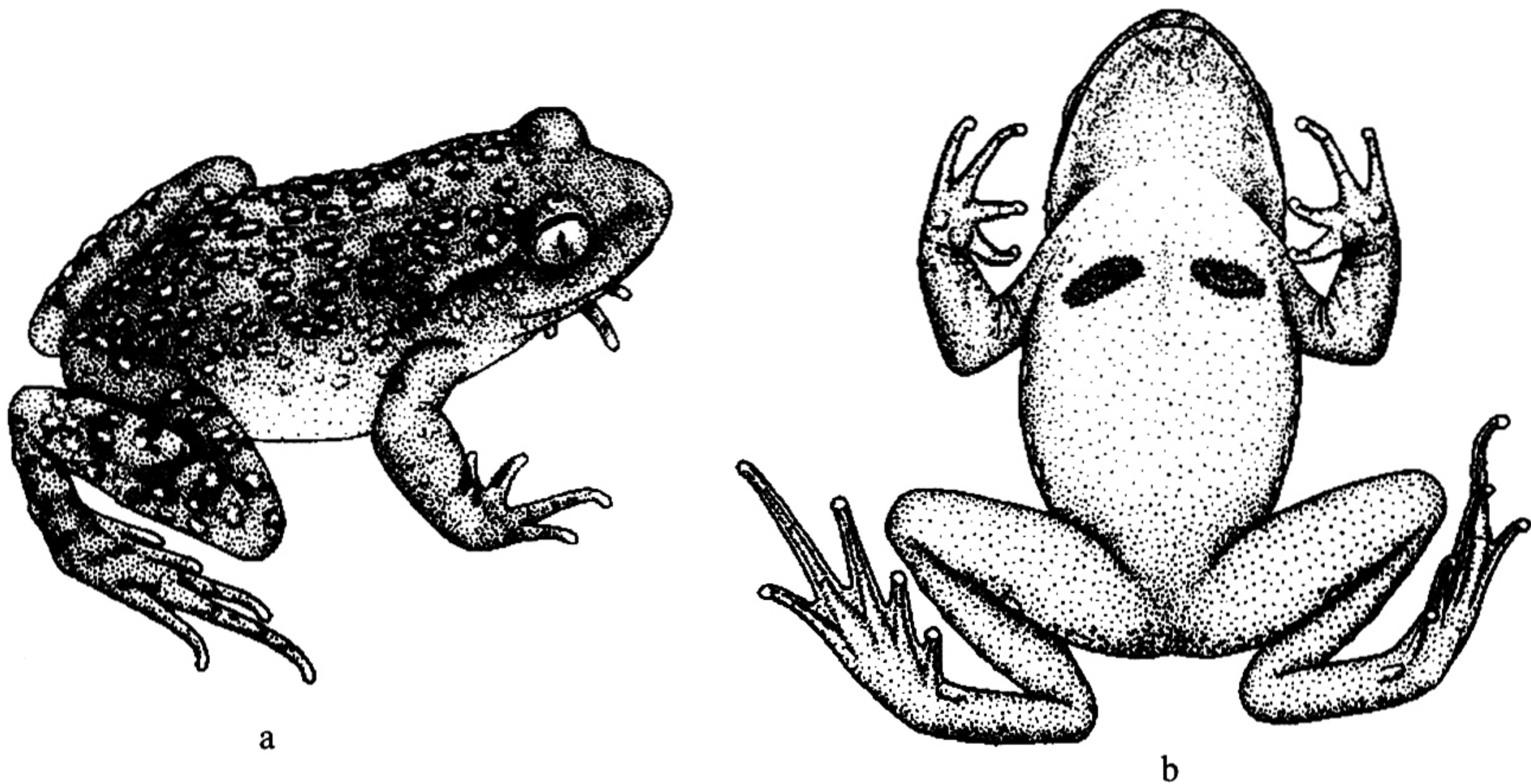


图 100 南江齿蟾 *Oreolalax nanjiangensis* Fei et Ye, Holotype: (CIB) 610544, ♂, 四川南江

a. 背面观; b. 腹面腹

前肢较短，前臂及手长不到体长之半；指端球状、色浅；第一、第二指几乎等长，短于第四指；关节下瘤不明显，第三、第四指腹面呈棱状；内掌突大，卵圆形，外掌突小。

后肢细长，前伸贴体时胫跗关节达眼，左、右跟部相遇或略重叠；趾端圆、色浅；趾侧微具缘膜或不显，趾基部具蹼迹；关节下瘤显著，其间呈棱状；内蹼突卵圆形，无外蹼突。

皮肤粗糙，背部、体侧及后肢背面具大小一致的疣粒；颞褶细弱。腹面皮肤光滑，腋腺较大，雌蟾尤为显著；股后腺圆。

生活时体背面黄褐色，有排列均匀的黑褐色圆斑，分布于疣粒部位；上、下唇缘有深浅相间的纵纹，有的个体纵纹不清晰；股部横纹显著或不很清晰。腹面为一致的乌黄色或乌灰色，咽喉、胸、腹部和四肢腹面均无深色斑纹。

表 37 南江齿蟾成体量度(四川南江)

Table 37 Measurements of adults of *Oreolalax nanjiangensis* Fei et Ye(Nanjiang, Sichuan)

单位: mm

项目	10♂♂	8♀♀	项目	10♂♂	8♀♀
体长	52.6—60.0	53.3—58.2	前臂及手长	26.2—28.7	26.5—29.3
SVL	56.9	57.4	LAHL	27.5	27.8
				48.3%	48.5%
头长	19.8—22.0	20.3—21.8	前臂宽	5.6—8.5	4.0—5.0
HL	21.2	20.9	LAD	6.8	4.7
	37.2%	36.5%		11.9%	8.2%
头宽	18.8—21.8	18.4—20.0	手长	14.9—16.0	14.4—16.2
HW	20.3	19.9	HAL	15.4	15.2
	35.7%	34.6%		27.1%	25.5%
吻长	7.8—9.2	8.3—8.8	腿全长	85.0—98.0	84.0—92.0
SL	8.6	8.6	HLL	92.8	88.1
	15.1%	15.0%		163.0%	153.2%
鼻间距	5.7—6.4	5.0—6.0	胫长	25.6—30.5	24.7—27.0
INS	6.0	5.2	TL	27.5	26.0
	10.5%	9.9%		48.4%	45.4%
眼间距	4.9—5.9	4.6—5.4	胫宽	6.5—8.4	5.9—7.3
IOS	5.3	5.2	TW	7.1	6.7
	9.3%	9.1%		12.5%	11.7%
眼睑宽	6.6—8.0	5.0—5.8	跗足长	38.5—43.4	38.3—41.3
UEW	7.1	5.3	TFL	40.1	39.8
	12.5%	9.2%		70.1%	69.4%
眼径	4.0—5.8	6.5—7.6	足长	27.0—30.5	26.4—27.8
ED	4.8	7.1	FL	29.0	27.1
	8.5%	12.3%		51.0%	47.3%

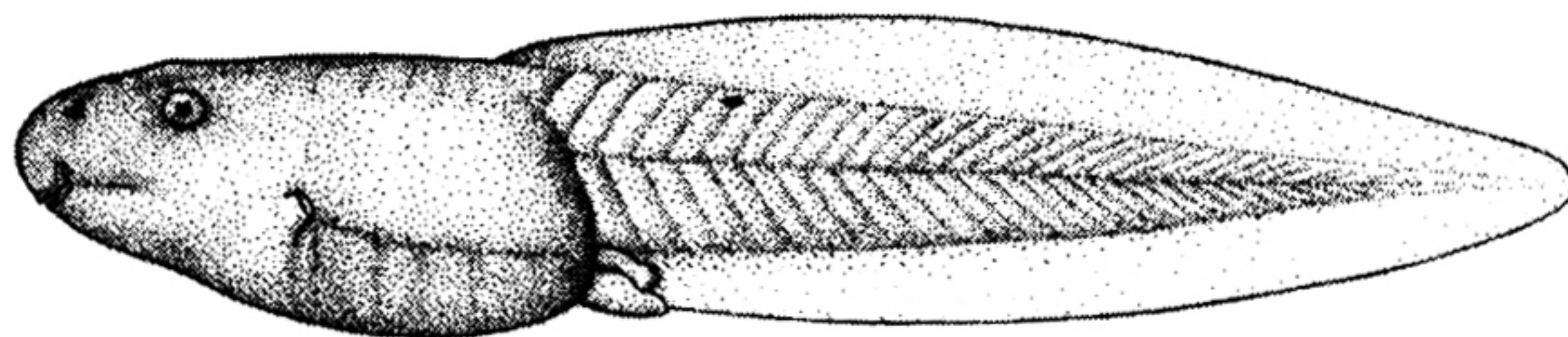


图 101 南江齿蟾 *Oreolalax nanjiangensis* Fei et Ye 蝌蚪, (CIB) 610559, 侧面观, 四川南江

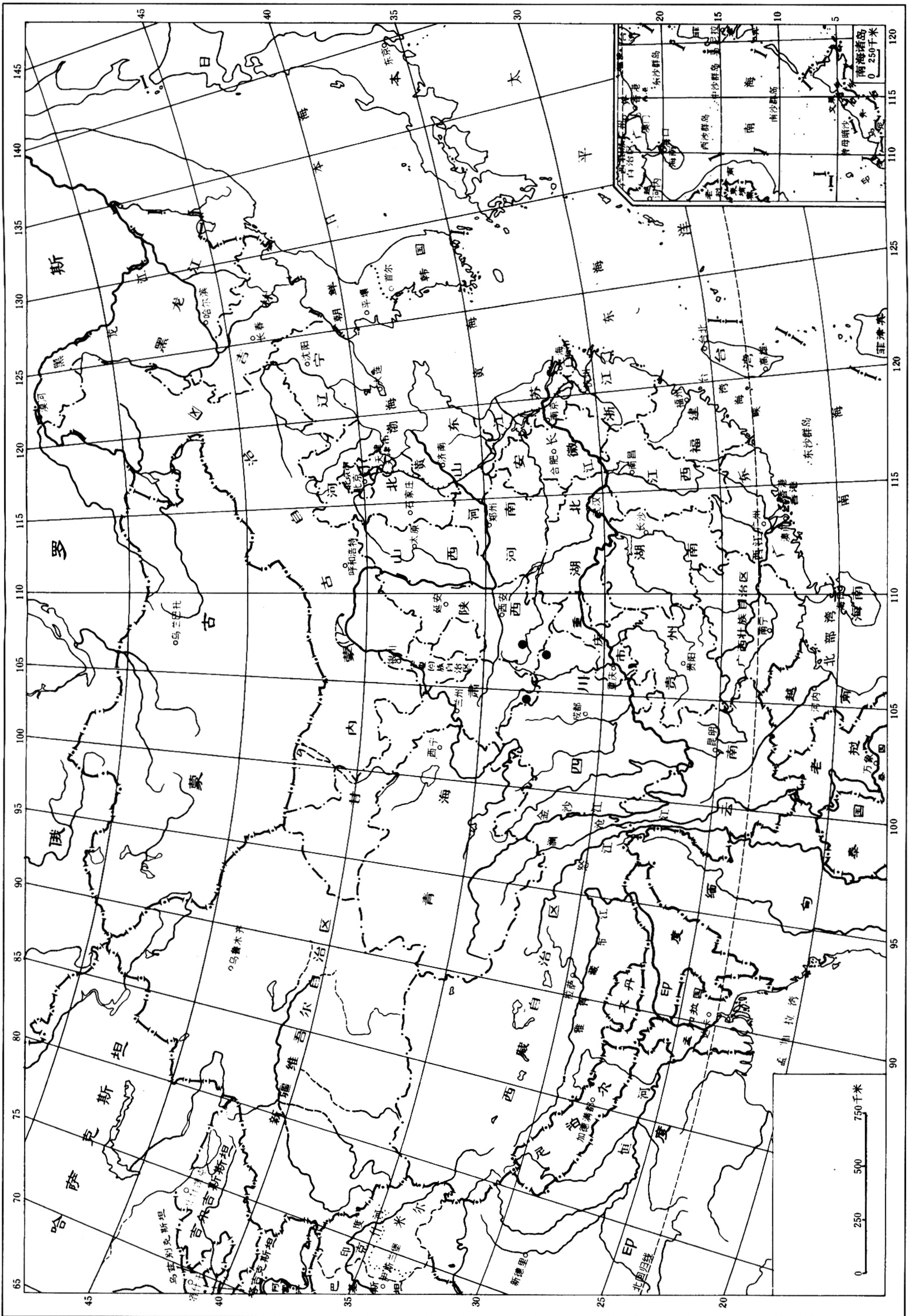


图 102 南江齿蟾 *Oreolalax nanjiangensis* Fei et Ye 分布图

第二性征：雄性前臂较粗壮，第一、第二指背面有粗大婚刺；胸腺 1 对，刺粒粗大(黑刺脱落后刺迹白色)；无声囊，无雄性线。

蝌蚪：体肥大，生活时体背面灰棕色，体尾无斑。当全长 71mm 时，头体长 27mm、体宽 16.3mm，尾长 44mm，尾高 14.3mm(第 36 期)；第 31—36 期蝌蚪身体各部量度数据见表 38。上尾鳍起自尾基部，尾末端钝圆。吻圆，眼位头背侧，鼻孔上缘有乳突 1—3 个；唇乳突在口周围均有，仅上唇中央缺 1—2 个乳突，口角部副突较多，有的具齿；角质颌发达；观察第 28—37 期蝌蚪 58 个，唇齿式一般为 I : 5+5/5+5 : I。此外，I : 4+4/4+4 : I 者 3 个，I : 5+5/4+4 : I 者 6 个，I : 6+6/5+5 : I 者 3 个。出水孔位于体左侧，无游离管；肛孔斜开于尾基部右侧。

表 38 南江齿蟾蝌蚪 10 个量度(四川南江)

Table 38 Measurements of ten tadpoles of *Oreolalax nanjiangensis* Fei et Ye (Nanjiang, Sichuan)

单位: mm

全 长 TOL	69.2—79.1 74.0	吻至出水孔 SS	16.2—19.1 17.1 61.0%	尾 高 TH	13.3—17.1 15.2 54.2%
头体长 SVL	24.6—30.4 28.1	眼间距 IOS	6.0—8.5 7.4 26.4%	尾肌宽 TMD	7.7—9.2 8.4 30.0%
体 高 BH	10.2—13.3 12.4 44.3%	口 宽 MW	7.0—7.9 7.5 26.7%	发育时期 (Gosner, 1960)	第 31—36 期
体 宽 BW	14.1—17.7 15.7 56.0%	尾 长 TL	42.2—49.6 45.9 163.6%		

生物学资料 该蟾生活在海拔 1600—1856m 处的山间平坝边缘的平缓流溪内，成蟾多栖息于岸边沙滩或浅水滩处石下。黄昏时，成蟾从隐蔽场所出外活动，偶尔白天也能发现，甚至有时在室内也可见到。在 1961 年 7 月 18 日至 8 月 2 日，叶昌媛等在四川南江县光雾山中坝共见到 12 只雄蟾，胸部两侧刺团的黑刺已经脱落，仅留下白色刺迹，两刺团间距 4mm 左右；前臂较粗壮，第一、第二指有刺迹；此期在溪内未发现卵团。剖视雌体，腹内均无成熟卵，说明该蟾繁殖季节已过。在溪内见到第 28—37 期的蝌蚪，其中第 28 期的可能是当年的蝌蚪。近于完成变态的幼体，头体长 28—33mm，背部疣粒显著，腹面无斑，其他特征与成体相同。同年 8 月 3 日在南江县光雾山大江口林场也见到相同蝌蚪。

地理分布 四川(南江)、甘肃(文县)、陕西(洋县)。